

Инструкция по эксплуатации

Электрический бойлер

VEN 200

VEN 300

VEN 400



ВАЙЛЛАНТ

INN 76/E-B

Уважаемые дамы и господа!

Примечание

При пользовании данным аппаратом соблюдайте, пожалуйста, приведенные ниже меры предосторожности, представленные в данной инструкции по эксплуатации. Прежде чем пользоваться электрическим бойлером VEN . . . необходимо тщательно изучить данную инструкцию по эксплуатации. В ней содержатся важные указания по эксплуатации и обслуживанию Вашего аппарата VEN . . . Сохраняйте эту инструкцию по эксплуатации и передайте ее следующему владельцу аппарата.

Действия при обслуживании: Подробное пояснение их начинается со страницы 4. При этом инструкция построена таким образом, что...

<p>... в левой колонке представлены иллюстрации, показывающие необходимые действия при обслуживании.</p>	<p>... в средней колонке представлена вся важная информация. В ней поясняются представленные в иллюстрациях действия по обслуживанию.</p>	<p>... в правой колонке представлена дополнительная информация. Она может быть интересна и полезна при обслуживании и эксплуатации аппарата.</p>
--	---	--

Указания по мерам предосторожности

При пользовании данным аппаратом соблюдайте, пожалуйста, представленные ниже меры предосторожности.

Указания по мерам предосторожности

Установка, регулировка

Для Вашей собственной безопасности помните, что установка и регулировка Вашего аппарата должна производиться только специалистами зарегистрированной специализированной организации. Она является также компетентной при обслуживании и ремонте аппарата.

При дефектах аппарата незамедлительно информировать поставщика.

Область применения

Аппараты VEN... могут применяться только для нагрева питьевой воды и предназначены только для домашнего использования и других подобных целей в закрытых и незамерзающих помещениях.

Изменения

Вы не можете производить никаких изменений

- в аппарате,
- в линиях подвода электроэнергии и воды,
- в линиях отвода воды.

Для выполнения изменений в аппарате или в подводящих линиях необходимо привлекать специалистов зарегистрированной фирмы.

Негерметичность

При возможной негерметичности в зоне трубопровода горячей воды между аппаратом и точкой водозабора сразу же закройте запорный вентиль перед обратным клапаном (4, рис. на стр. 5) и для устранения негерметичности обратитесь в зарегистрированную специализированную фирму.

Продувочный трубопровод

Во время нагревания вода может выходить из продувочного трубопровода (6, рис. на стр. 5). Не закрывайте!

При опасности заморозков

Если Вы эксплуатируете аппарат VEN, например, в загородном домике, то для опорожнения аппарата VEN. . . пригласите специалистов зарегистрированной фирмы.

Избегайте ожогов горячей водой

Арматура, продувочный трубопровод (6, стр. 4), а также вытекающая вода может иметь температуру до 85°C.

Поэтому не допускайте прежде всего маленьких детей до арматуры аппарата.

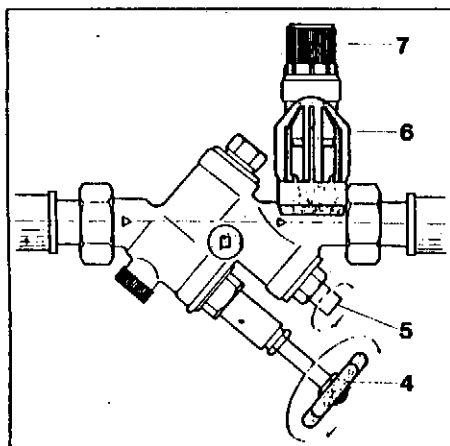
Профилактика

Каждые 2 года необходимо проводить профилактический осмотр аппарата.

При крайне известковой воде необходимо более часто производить силами зарегистрированной фирмы обезызвестковывание.

Выполнение данных работ поручите Вашей зарегистрированной специализированной фирме. Мы рекомендуем заключить с этой фирмой договор о профилактическом осмотре.

Подготовка к эксплуатации



Открыть запорное устройство. Когда вода потечет, то это означает, что электри-

Перед вводом в эксплуатацию Вашего электрического бойлера полностью откройте запорные вентили (4 и 5). Они не могут быть использованы в качестве дроссельных вентилей.

Во время нагрева бойлера из продувочного трубопровода (6) должна выходить вода.

Откройте подключенную к бойлеру VEN. . . распределенную далее всего водоразборную точку горячей воды и держите ее открытой до тех пор, пока не потечет вода.

Держите продувочный трубопровод (6) всегда открытым. Время от времени проверяйте эксплуатационную готовность мембранного предохранительного вентиля приведением в действие (7).

4 Запорный вентиль перед обратным клапаном

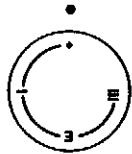
5 Запорный клапан после обратного клапана

6 Продувочный трубопровод

7 Продувочное устройство мембранного предохранительного вентиля

Выбор температуры горячей воды

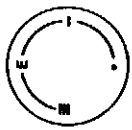
Температуру горячей воды можно бесступенчато устанавливать при помощи устройства выбора температуры (1, рис. на стр.8).



Морозозащита

Положение • - Морозозащита

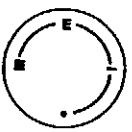
Вода при подключенном бойлере VEH. . . защищается от замерзания.



тепло: соответствует примерно 40°C

Положение I - тепло: соответствует примерно 40°C

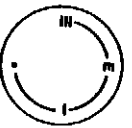
По гигиеническим причинам данное положение следует выбирать только в случае необходимости.



Рекомендуемая настройка: соответствует примерно 60°C

Положение E - энергосберегающее положение: соответствует примерно 60°C

С ощутимой фиксацией для нормальной потребности в горячей воде.



горячо: соответствует примерно 80°C

Положение III - горячо: соответствует примерно 80°C

Данное положение по возможности использовать только на короткое время при особой потребности в горячей воде.

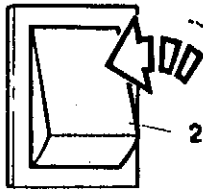
Рекомендации по настройке

По экономическим и гигиеническим причинам (например, из-за наличия вредных микроорганизмов) мы рекомендуем ус-

В этом положении электрический бойлер работает особенно экономично в соответствии с законом экономии электроэнергии

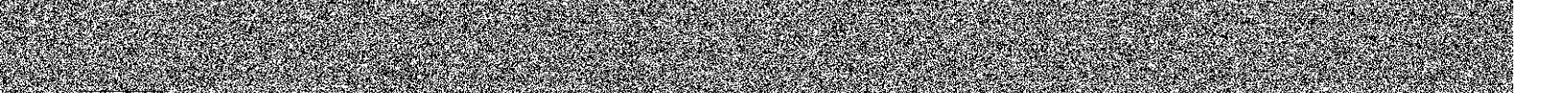
тановить температуру во- (EnEG). Образование на- ды в положение E (около кипи незначительно. 60°C). В установках с Поэтому данное эконо- длинной сетью трубопро- мичное положение E, осо- водов - например, в боль- бенно при использовании ницах, домах для преста- воды с большим содержа- релых, гостиницах, много- нием извести, рекоменду- квартирных домах - со- ется превышать только гласно положениям при особой необходимо- DVGW FA 5.05/263 долж- сти и по возможности на устанавливаться темпе- лишь на короткое время. ратура воды 60°C (поло- жение E). Это действи- тельно также для устано- вок с несколькими бойле- рами, если их общий объ- ем составляет более 400 л.

Включение режима быст- рого нагрева



Нажатием клавиши вклю- чения режима быстрого нагрева (2) Вы можете со- кратить время нагрева, ес- ли бойлер был подключен специалистом как двух- контурный.

Встроенная в клавишу (2) контрольная лампа горит до тех пор, пока после достижения установлен- ной температуры воды не отключится устройство быстрого нагрева (6 кВт). Вы можете отключить ре- жим быстрого нагрева раньше, повернув ручку устройства установки тем- пературы (1) на более низ- кую температуру.



Повторное включение: автоматически с основной нагрузкой После падения температуры воды, например, после расхода горячей воды, бойлер снова включается в основную нагрузку.

Встроенная сигнальная лампа горит, пока режим быстрого нагрева не отключится по достижении установленного значения температуры воды.

Вывод из эксплуатации Если бойлер в течение длительного времени оставлен невключенным, то Вытащить предохранитель. При помощи специалиста произвести опорожнение бойлера.

можно вынуть электрический предохранитель и произвести опорожнение бойлера (см. инструкцию

по монтажу 83 10 10, глава 9).

VEN. . . , произведенного специалистом

Профилактика

В зависимости от качества воды, выбранной температуры воды и потребности в горячей воде происходит осаждение извести. Поэтому каждые 2 года силами зарегистрированной фирмы проводите проверку электрических узлов и узлов соприкасающихся с водой.

Уход

Электрические бойлеры фирмы Вайллант почти не требуют никакого ухода. Все внутренние детали защищены от внешнего воздействия. Вполне достаточно, если Вы время от времени будете очищать влажным платком или мыльным раствором наружный кожух.

Устранение неполадок

При неполадках следует вынуть сетевые предохранители и обратиться за помощью к специалистам зарегистрированной специализированной фирмы, так как только квалифицированное обслуживание аппарата защитит Вас от возникновения неполадок.

Пожалуйста ни в коем случае не пытайтесь самостоятельно устранять неисправности в аппарате.

Заводская гарантия

Фирма "Вайллант" предоставляет Вам, как владельцу аппарата, заводскую гарантию дополнительно к гарантиям установленным законом, которой Вы по своему выбору можете воспользоваться сообщив об этом продавцу аппарата.

Гарантия действительна в течение года, начиная со дня монтажа аппарата.

В этот период все установленные дефекты материалов или производственные дефекты будут бесплатно устранены специалистами заводской сервисной службы. За дефекты возникшие не по вышеназванным причинам, например, дефекты из-за неквалифицированного монтажа или из-за неправильного обслуживания, мы не несем никакой ответственности.

Заводская гарантия предоставляется только при монтаже аппарата специалистами зарегистрированной специализированной фирмы. Если работы с аппаратом будут выполнены не специалистами нашей заводской сервисной службы, то заводская гарантия заканчивается, если даже работы проводились специалистами зарегистрированной фирмы. Заводская гарантия пропадает также если в аппарат будут установлены детали не имеющие допуска фирмы "Вайллант".

Заводская гарантия не распространяется на претензии выходящие за бесплатное устранение дефектов, например, претензии на возмещение ущерба.

Данная заводская гарантия действительна только в Федеративной Республике Германии.

Вайллант

Отопление, регулирование, горячая вода

Вайллант ГмбХ и Ко · Д-42850 Ремшайд

Телефон (0 21 91) 18 - 0 · Телефакс (0 21 91) 18 - 28 10 · Телекс 8 513-879