

# Инструкция по эксплуатации

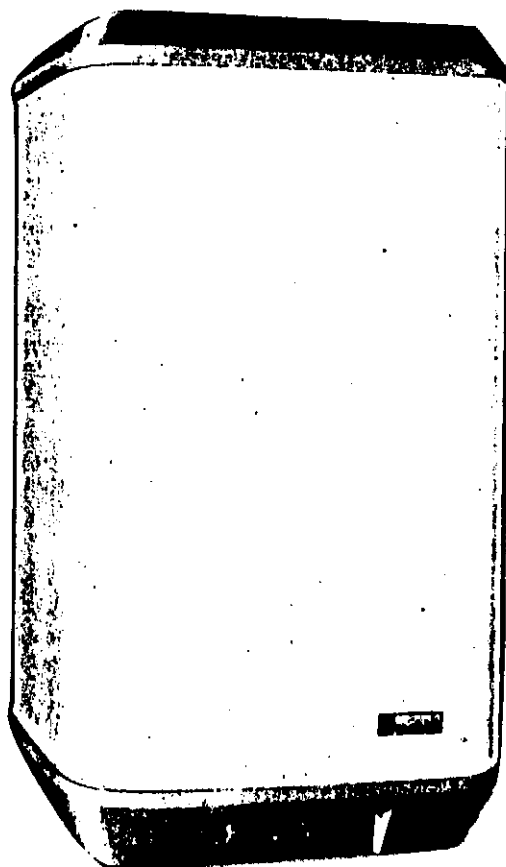
Электрический бойлер

VEN 30

VEN 50

VEN 80

VEN 100



**ВАЙЛЛАНТ**

*INN 74/E-6*

**Уважаемые дамы и господа!**

*Прежде чем пользоваться электрическим бойлером VEN... необходимо тщательно изучить данную инструкцию по эксплуатации. В ней содержатся важные указания по эксплуатации и обслуживанию Вашего аппарата VEN... Сохраняйте эту инструкцию по эксплуатации и передайте ее следующему владельцу аппарата.*

**Указания по мерам предосторожности**

При пользовании данным аппаратом соблюдайте, пожалуйста, представленные ниже меры предосторожности.

**Указания по мерам предосторожности****Установка, регулировка**

Для Вашей собственной безопасности помните, что установка и регулировка Вашего аппарата должна производиться только специалистами зарегистрированной специализированной организации. Она является также компетентной при обслуживании и ремонте аппарата.

При дефектах аппарата незамедлительно информировать поставщика.

**Область применения**

Аппараты VEN... могут применяться только для нагрева питьевой воды и предназначены только для домашнего использования и других подобных целей в закрытых и незамерзающих помещениях.

## **Изменения**

Вы не можете производить никаких изменений

- в аппарате,
- в линиях подвода электроэнергии и воды,
- в линиях отвода воды.

Для выполнения изменений в аппарате или в подводящих линиях необходимо привлекать специалистов зарегистрированной фирмы.

## **Продувочный трубопровод**

Во время нагревания вода может выходить из продувочного трубопровода (В). Не закрывайте!

## **При опасности заморозков**

Если Вы эксплуатируете аппарат VEN ... в режиме E , например, в загородном доме, то для опорожнения аппарата VEN. . . пригласите специалистов зарегистрированной фирмы.

## **Негерметичность**

При возможной негерметичности в зоне трубопровода горячей воды между аппаратом и точкой водозабора сразу же закройте запорный вентиль холодной воды (С) до аппарата и для устранения негерметичности обратитесь в зарегистрированную специализированную фирму.

## **Избегайте ожогов горячей водой**

Арматура, продувочный трубопровод (В), а также вытекающая вода может иметь температуру до 85°C.

Поэтому не допускайте прежде всего маленьких детей до арматуры аппарата. .

## Профилактика

Каждые 2 года необходимо проводить профилактический осмотр аппарата. Выполнение данных работ поручите Вашей зарегистрированной специализированной фирме. Мы рекомендуем заключить с этой фирмой договор о профилактическом осмотре.

### Действия при обслуживании

*Действия при обслуживании: Они поясняются подробно начиная со страницы 4. При этом инструкция построена таким образом, что...*

<p><i>... в левой колонке представлены иллюстрации, показывающие необходимые действия при обслуживании.</i></p>	<p><i>... в средней колонке представлена вся важная информация. В ней поясняются представленные в иллюстрациях действия по обслуживанию.</i></p>	<p><i>... в правой колонке представлена дополнительная информация. Она может быть интересна и полезна при обслуживании и эксплуатации аппарата.</i></p>
---	--	---

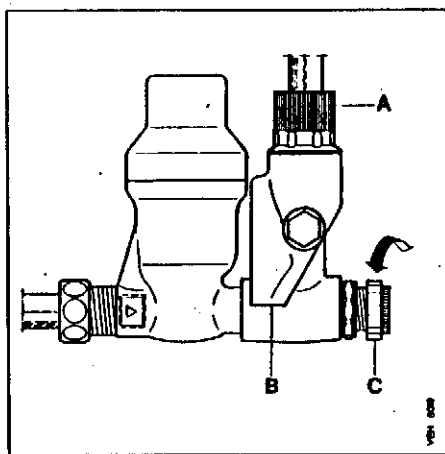
### Подготовка к эксплуатации

#### Заполнение VEN...

Перед вводом в эксплуатацию Вашего электрического бойлера полностью откройте запорный вентиль (С). Он не может быть использован в качестве дроссельных вентилях.

Когда вода потечет, это означает, что электрический бойлер VEN... заполнен.

Откройте подключенную к бойлеру VEN... водо-



разборную точку горячей воды и держите ее открытой до тех пор, пока не потечет вода.

Продувочный трубопровод (В) всегда держите открытым. Не закрывайте его!

А Продувочное устройство

В Продувочный трубопровод

С Запорный вентиль

### Выбор температуры горячей воды

Желаемую температуру горячей воды можно установить бесступенчато с помощью термостата до  $40^{\circ}\text{C}$  или при помощи устройства выбора температуры (1).



Положение • -  
Морозозащита

Вода при подключенном бойлере VEN... защищается от замерзания.



Положение I -  
тепло: соответствует примерно  $40^{\circ}\text{C}$

По гигиеническим причинам данное положение следует выбирать только в случае необходимости.



Положение E -  
рекомендуемая установка: соответствует примерно  $60^{\circ}\text{C}$

для обычной потребности в горячей воде.



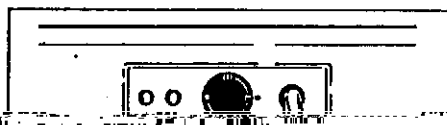
Положение III - горячо: Данное положение по возможности использовать только на короткое время при особой потребности в горячей воде.

## Выбор температуры

### Рекомендации по настройке

По экономическим и гигиеническим причинам (например, из-за наличия вредных микроорганизмов) мы рекомендуем установить температуру воды в положение E (около 60°C). В установках с длинной сетью трубопроводов - например, в больницах, домах для престарелых, гостиницах, многоквартирных домах - согласно положениям DVGW FA 5.05/1263 температура воды 60°C (положение E). Это действительно также для установок с несколькими бойлерами, если их общий объем составляет более 400 л.

В этом положении электрический бойлер работает особенно экономично в соответствии с законом экономии электроэнергии (EпEG). Образование накипи незначительно. Поэтому данное экономичное положение E, особенно при использовании воды с большим содержанием извести, рекомендуется превышать только при особой необходимости и по возможности лишь на короткое время.



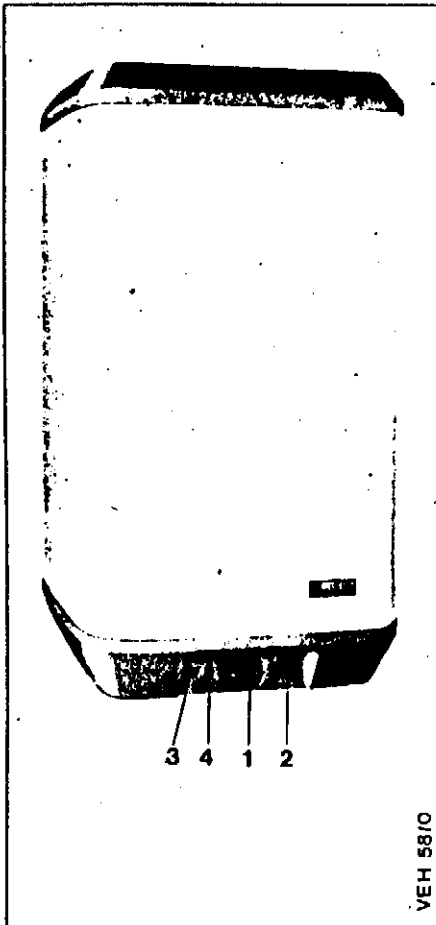
Включение режима быстрого нагрева. Включается более высокая температура нагрева.

Нажатием клавиши включения режима быстрого нагрева. Обсигнальные лампочки горят. Режим

Включение режима быстрого нагрева

нагрева Вы можете сокра- быстрого нагрева отклю- тить время нагрева, если чается, когда будет бойлер был подключен достигнута выбранная специалистом как двух- температура воды или Вы контурный.\* повернете ручку выбора температуры (1) назад вправо.

## Эксплуатация



- 1 - устройство установки температуры
- 2 - клавиша включения режима быстрого нагрева
- 3 - красная сигнальная лампа "основная нагрузка"
- 4 - желтая сигнальная лампа "режим быстрого нагрева"

**Эксплуатация при одно- контурном подключении\*** Бойлер автоматически включается, когда темпе-

**Включение:** автоматиче- ски

ратура воды станет мень- ше значения установлен- ного на устройстве выбо- ра температуры (1).

Сигнальные лампочки (3) или (3) и (4) горят\*.

**Отключение:** автоматиче- ски

Бойлер автоматически от- ключается, когда будет достигнуто значение тем- пературы воды установле- ное на устройстве выбора температуры (1).

Сигнальные лампочки гас- нут.

**Эксплуатация при двух- контурном подключении\***

**Включение при основной нагрузке:** автоматическое

С основной нагрузкой (1 или 2 кВт\*) бойлер авто- матически включается, ко- гда установленная устройством (1) темпера- тура воды станет меньше установленного значения.

Красная сигнальная лам-

почка горит.

Для включения режима быстрого нагрева (4) быстрого нагрева нажать или 6 кВт\*) включает клавишу (2).

Желтая сигнальная лампочка (4) горит дополнительно.

Отключение: автоматически

Бойлер автоматически отключается, когда будет достигнута выбранная температура воды. Контрольные лампочки гаснут.

Повторное включение: автоматически с основной нагрузкой

После падения температуры воды, например, после водозабора горячей воды, бойлер снова включается на основную нагрузку. Горит красная сигнальная лампочка (3).

Для режима быстрого нагрева необходимо снова нажать клавишу (2).

Встроенные сигнальные лампы горят, пока режим быстрого нагрева не отключится по достижении установленного значения температуры воды. Сигнальные лампы (3) и (4) гаснут.

Вывод из эксплуатации Вытащить предохранители. При помощи специалиста произвести опорож-

Если бойлер в течение длительного времени остается невключенным, то можно вынуть электричес-



нение бойлера.

кий предохранитель и произвести опорожнение бойлера.

\_\_\_\_\_

\*зависит от электрического подключения бойлера VEN. . . , произведенного специалистом

### Профилактика

Для электрических бойлеров фирмы "Вайллант" не требуется особого ухода. Но все-таки каждые 2 года привлекайте специалиста для проверки всех электрических узлов и узлов соприкасающихся с водой, чтобы иметь высокую экономичность, надежность в эксплуатации и срок службы Вашего аппарата.

### Уход

Электрические бойлеры фирмы Вайллант почти не требуют никакого ухода. Все внутренние детали защищены от внешнего воздействия. Вполне достаточно, если Вы время от времени будете очищать влажным платком или мыльным раствором наружный кожух.

### Устранение неполадок

При неполадках следует вынуть сетевые предохранители и обратиться за помощью к специалистам зарегистрированной специализированной фирмы, так как только квалифицированное обслуживание аппарата защитит Вас от возникновения неполадок.

Пожалуйста ни в коем случае не пытайтесь самостоятельно устранять неисправности в аппарате.

## **Заводская гарантия**

Фирма "Вайллант" предоставляет Вам, как владельцу аппарата, заводскую гарантию дополнительно к гарантиям установленным законом, которой Вы по своему выбору можете воспользоваться сообщив об этом продавцу аппарата.

Гарантия действительна в течение года, начиная со дня монтажа аппарата.

В этот период все установленные дефекты материалов или производственные дефекты будут бесплатно устранены специалистами заводской сервисной службы. За дефекты возникшие не по вышеназванным причинам, например, дефекты из-за некавалифицированного монтажа или из-за неправильного обслуживания, мы не несем никакой ответственности.

Заводская гарантия предоставляется только только при монтаже аппарата специалистами зарегистрированной специализированной фирмы. Если работы с аппаратом будут выполнены не специалистами нашей заводской сервисной службы, то заводская гарантия заканчивается, если даже работы проводились специалистами зарегистрированной фирмы. Заводская гарантия пропадает также если в аппарат будут установлены детали не имеющие допуска фирмы "Вайллант".

Заводская гарантия не распространяется на претензии выходящие за бесплатное устранение дефектов, например, претензии на возмещение ущерба.

Данная заводская гарантия действительна только в Федеративной Республике Германии.

## **Вайллант**

**Крупнейшая в Европе марка**

**для отопления, регулирования, горячей воды**

Вайллант ГмбХ и Ко · Д-42850 Ремшайд

Телефон (0 21 91) 18 - 0 · Телефакс (0 21 91) 18 - 28 10 · Телекс 8 513-879