

**РУКОВОДСТВО
ПО
ЭКСПЛУАТАЦИИ**

83 01 94 GUS

**ЭЛЕКТРИЧЕСКИЙ
ЕМКОСТНЫЙ
ВОДОНАГРЕВАТЕЛЬ**

**VAILLANT
VEN 5
VEN 10**



Vaillant

Vaillant

INN 70/E-2

Уважаемая Покупательница, уважаемый Покупатель!

Пожалуйста, прежде чем пользоваться своим ёмкостным электрическим водонагревателем Vaillant VEN..., тщательно ознакомьтесь с данным руководством по эксплуатации. Оно содержит важные указания по эксплуатации и техническому уходу аппарата. Надёжно сохраняйте данное руководство по эксплуатации, а также руководство по монтажу и при необходимости передайте их следующему владельцу аппарата.

Порядок выполнения действий: Он подробно описывается, начиная с 3-ей страницы. При этом данное руководство подразделено так, что Вы можете соответственно....

...в данной левой колонке найти ряд рисунков, на которых изображаются все необходимые действия по управлению.

...в данной средней колонке найти всю важную информацию. В ней описываются действия эксплуатационного обслуживания, показанные на рисунках.

...в данной правой колонке найти дополнительную информацию. Она может быть интересной и полезной при обслуживании и эксплуатации аппарата.

Указания по мерам предосторожности

В связи с эксплуатацией данного аппарата обратите, пожалуйста, внимание на нижеследующие указания по мерам предосторожности.

УКАЗАНИЯ ПО МЕРАМ ПРЕДОСТОРОЖНОСТИ

Установка, настройка

В интересах Вашей собственной безопасности учтите, пожалуйста, что установку и настройку Вашего аппарата могут выполнить только специалисты зарегистрированной специализированной мастерской.

Проведение технического обслуживания и ремонта аппарата входят также в их компетенцию.

При неисправностях в аппарате немедленно - еще до его подключения - спросить у поставщика. Чтобы отсоединить аппарат VEN от сети, не тяните за соединительный кабель, только за штекер.

Применение

Аппарат VEN предназначен только для нагрева питьевой воды и подходит только для домашнего пользования внутри закрытых и морозозащищенных помещениях.

Изменения

Запрещается самим производить изменения:

- в аппарате,
- в подводящих линиях для воды и электричества,
- в водоразборной или переливной трубах, например, устанавливать азраторы, редукционные или запорные вентили.

Изменения в аппарате или в зоне аппарата выполняются только специалистами зарегистрированной специализированной мастерской.

Наполнить аппарат VEN водой

Перед первым наполнением аппарата водой, а также после каждого опорожнения VEN..., например в связи с опасностью морозов, техническим обслуживанием или работами в водопроводной сети, Вы должны сначала наполнить аппарат VEN водой, прежде чем вставить штекер в розетку.

Течь

При возможной течи в зоне горячей воды между аппаратом и водоразборными точками закройте, пожалуйста, немедленно запорный вентиль холодной воды перед аппаратом и вызовите специалиста зарегистрированной мастерской для устранения течи.

УКАЗАНИЯ ПО МЕРАМ ПРЕДОСТОРОЖНОСТИ

Не закрывать выходных отверстий

В связи с расширением воды при нагреве капает теплая вода из поворотного излива. Смеситель с поворотным изливом должен оставаться свободным: нельзя надевать на него шланга или аэратора.

Предупреждение от возможных ожогов

Смеситель с поворотным изливом, а также выходящая из него вода могут нагреваться до температуры 85 °С. Поэтому будьте осторожны, особенно если в доме маленькие дети.

Опасность при заморозках

При подключенном аккумуляторе вода защищена от замерзания. Поэтому при опасности возможных заморозков не вынимайте сетевой штекер из розетки и предохранители из электрической сети.

Профилактика

В зависимости от качества воды, выбранной температуры воды и потребности в горячей воде откладывается известь. Поэтому при ослаблении струи горячей воды, выходящей из крана, поручите проверку электрической части и узлов водонагревателя работникам специализированной мастерской.

ПОДГОТОВКА АППАРАТА К РАБОТЕ

Наполнение аппарата VEN водой

Открыть запорный вентиль холодной воды, расположенный в трубопроводе перед ёмкостным водонагревателем.

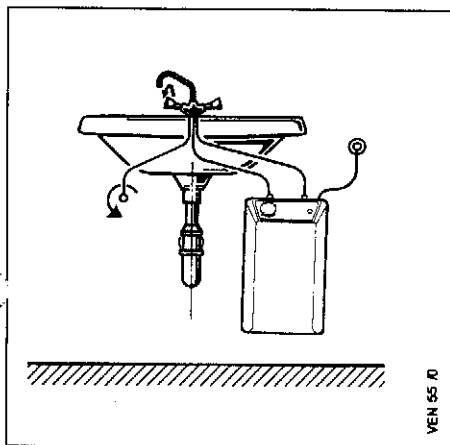
При наличии смесителя

Откройте кран горячей воды при полностью закрытом кране холодной воды до тех пор, пока вода не потечёт равномерной струей.

При наличии регулируемого смесителя

Поставьте регулятор температуры смесителя до упора на красную маркировку и откройте водоразборный кран до тех пор, пока вода не потечёт равномерной струей.

Если вода вытекает достаточно, то электрический ёмкостный водонагреватель Vaillant VEN наполнен водой.



ВЫБОР ТЕМПЕРАТУРЫ ГОРЯЧЕЙ ВОДЫ



VENISEO

Желаемую температуру воды можно бесступенчато устанавливать на задатчике температуры (1, рис. на стр. 5)

Положение ● **морозозащита**

При подсоединенном ёмкостном водонагревателе вода защищена от замерзания. Поэтому при опасности возможных заморозков не вынимайте сетевой штекер из розетки и предохранителя из электрической сети.

Положение I **тепло:**
соответствует приблизительно 40 °C

По гигиеническим причинам выбирать данное положение только в случае необходимой потребности.

Положение E **рекомендуемая настройка:**
соответствует приблизительно 60 °C

с ощутимой фиксацией, для нормальной потребности в горячей воде

Положение III **горячо:**
соответствует приблизительно 80 °C

Данное положение выбирать только на короткое время при особой потребности в горячей воде

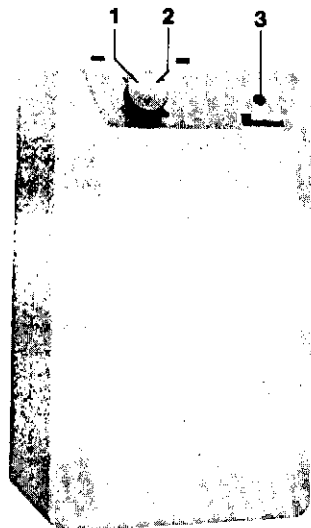
Рекомендация по настройке:

По экономическим и гигиеническим причинам (например, из-за наличия вредных бактерий) мы рекомендуем настройку температуры воды на 60 °C (Положение E).

В этом положении электрический ёмкостный водонагреватель работает особенно экономно, это соответствует Закону по экономии энергии (EnEG), отложения накипи незначительные.

Поэтому особенно при воде, содержащей много извести, рекомендуется это экономное положение "E" превышать только при особой необходимости и лишь на короткое время.

ЭКСПЛУАТАЦИЯ



- 1 задатчик температуры
- 2 опорная маркировка для выбора температуры
- 3 контрольная лампочка

VEN 103 A

Эксплуатация

Включение

Аккумулятор автоматически включается, если температура воды упала ниже температуры, установленной на задатчике температуры.

Выключение

Если достигнута температура воды, установленная на задатчике температуры, ёмкостный водонагреватель автоматически отключается.

Перелив

В связи с расширением воды при нагреве из поворотного излива капает горячая вода. Это совершенно нормальное явление, связанное с системой перелива открытых аккумуляторов, которому нельзя воспрепятствовать, сильнее закрывая водоразборные краны.

Выключение

Терморегулятор поставить в положение "●".

В этом положении, слева в упоре, вода в ёмкостном водонагревателе остается холодной, но благодаря устройству по морозозащите при подключенном аккумуляторе она предохраняется от замерзания.

Во время краткого дополнительного нагрева горит красная контрольная лампочка (3).

Отключение

Вынуть сетевой штекер
Опорожнить аккумулятор

Если ёмкостный водонагреватель останется невключенным на более длительное время в неотапливаемом помещении, можно его опорожнить, вынув перед этим сетевой штекер.

Контрольная лампочка

Контрольная лампочка горит

Ещё не достигнута установленная температура воды. Аккумулятор нагревается.

Контрольная лампочка погасла

Достигнута выбранная температура воды. Нагрев ёмкостного водонагревателя выключается.

УХОД

Электрические ёмкостные водонагреватели Vaillant почти не требуют ухода. Все внутренние части защищены от внешних влияний. Достаточно, если Вы время от времени чистите кожух аппарата влажной тряпкой, возможно с мыльной водой.

ПРОФИЛАКТИКА

В зависимости от качества воды, выбранной температуры воды и потребности в горячей воде откладывается известь.

Поэтому при ослаблении струи горячей воды, выходящей из крана, поручите проверку электрической части и узлов водонагревателя и удаление накипи в аппарате VEN работникам специализированной мастерской.

УСТРАНЕНИЕ НЕИСПРАВНОСТЕЙ

При сбое в работе аппарата VEN отключите его от сети, вынув сетевой штекер из розетки. Неисправность должен устранить работник специализированной мастерской. Только профессиональное обращение с аппаратом предохранит Вас от ущерба.

Пожалуйста, не ремонтируйте сами аппарат.

Отслужившие свой срок аппараты немедленно привести в негодность, вынув сетевой штекер из розетки и разделив соединительный кабель.



Vaillant

Большая марка Европы по отоплению, регулированию, горячей воде.

Joh. Vaillant GmbH u. Co, D-42850 Remscheid

Телефон: (0 21 91) 18-0 - Телекс: 8 513-879 - Телефакс: (02191) 18-2810